

ii. Rega (Lega)

Otros nombres: Balega, Balegghe, Barega, Bulega, Kalega, Ouregga, Uregga, Vuaregga, Walega, Warega. Leka, Baleka (erróneamente).

Localización geográfica: Latitud 2°-4° S, Longitud 26°-28° E.

Topografía: Selva ecuatorial densa en el norte, mesetas altas en el sur, planicies en el oeste, relieve colinado en el centro, montañoso en el este. Altitud 500-1800 metros.

Ríos: Elila, Luama, Alto Ulindi.

Población: 200.000 habitantes, aproximadamente.

Ciudades principales: Micici, Shabunda, Kulungu, Pangi, Kindu, Kamitunga, Kama.

Lenguas: Kirega, Kilega, Lega.

Lengua franca: Kiswahili.

Etnias relevantes: Bembe, Binja, Zimba, Songola, Komo, Shi, Nyanga.

Organización sociopolítica:

Estructura social segmentada y patrilineal. Imperan la poligamia y el matrimonio virilocal. La sociedad está basada en clanes jerárquicos. La sociedad *Bwami* dividida en castas para hombres y mujeres. Hombres: no-iniciados, *mwami*, *bombwa*, *punzu*, *gandu*, *ianami*, *kindi* o *luanza*. Mujeres: no-iniciadas, *bubaaka*, *bombwa*, *bulonda*. Los ritos de iniciación son en parte públicos, en parte secretos. Los diversos rangos de los *Bwami* se logran a través de onerosos pagos (dinero y animales domésticos), los cuales debilitan la solidaridad familiar y la red de alianzas matrimoniales. La sociedad *Bwami* está regida por los *Mwami*.

Economía: Los hombres cazan y talan. Las mujeres siembran, cultivan yuca, banano y arroz. Se extrae hierro. Recientemente la extracción de oro y aluminio ha reemplazado a la agricultura como fuente de ingresos. Los herreros *Mutumbi* hacían hachas, azadones,

cuchillos, lanzas y flechas. Existe una gran cantidad de moneda en circulación debido a los enormes pagos que se hacen al interior de la *Bwami* para la compra de las posiciones sociales. La moneda incluye dos tipos de moluscos, *nkese* y *nkola*, marino y terrestre, respectivamente.

Historia: Fueron bravos guerreros que llegaron del suroeste de Uganda y cruzaron las planicies del Lago Eduardo hacia los volcanes. En el siglo XVII atacaron a sus vecinos de Ruanda en la localidad de Rutshurur para penetrar en Maniema, donde el ataque dividió a la tribu Binja, antigua ocupante del territorio, dando lugar a los grupos Songola y Zimba. Algunos Lega residen entre los Binja-Songola. En las montañas de Itombwe hacia el sur de Mwenga los pigmeos son asimilados. Es una zona transitoria entre los Lega y los Bembe, con quienes comparten muchos rasgos culturales. Los Lega se subdividen en: Pangi Terr, Beia, Babene, Bakabango, Kama, Shabunda Terr, Bakeke, Bakagango, Baliga, Mwenga Terr, Basimwenda, Bainyendu, Wamuzimu.

Religión: Un dios creador (primer ancestro y héroe cultural) *Kalaga* (*Leukunga*). El culto a los ancestros es muy importante, centrado en los cráneos de los *Kindi* (el rango más alto de los *Bwami*), los cuales son preservados y colocados en una choza en el centro de la aldea. Los fetiches no son expuestos, son conservados por los *Kindi*. Los doctores brujos *Muliga* son los sacerdotes de *Kalaga*. La danza fue importante para la sociedad *Bwami*, principalmente para la relajación, y la mímica simbólica jugó un papel importante.



16 26cm



9 13cm



12 35cm



23 15cm



13 22cm



1 42cm



8 19cm



3 32cm



17 11cm



7 6cm



3 30cm



21 16cm



2 10cm



6 10cm



17 8cm



19 12cm



10 32cm



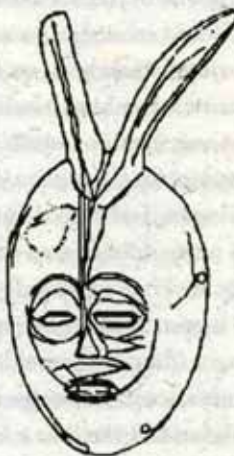
23 7cm



24 33cm



18 22cm



16 40cm



15 40cm



16 36cm



14 24cm



20 7cm



18 20cm



13 26cm

Escultura: La mayoría de las piezas esculpidas (madera, marfil, hueso y piedra) son objetos para la sociedad *Bwami* y se conservan en canastas rituales. Representan seres míticos o proverbios famosos y se usan como elementos didácticos o inventos mnemotécnicos. Las figuras antropomorfas son *Bakwampego* (1), *Iginga* (2), *Kagalama* (3), *Kakulu* (12), *Kangama* (6), *Katanda* (13), *Katimbitimbi* (7), *Kimbayu* (8), *Nyawusakwa nyola* (9), *Sabitwebitwe* (10), *Wiyinda* (16), *Kalimbangoma* (17), quienes representan varios caracteres. Máscaras: algunas se colocan sobre la cara como *mumima* o *muminia* (13), *kayamba* (16), máscara de mono (23). Otras son usadas manualmente o atadas a alguna parte del cuerpo como insignias de rango en la sociedad *Bwami*: *idiumu* (14), *lukungu* (15) y *lukwakango* (18). Todas son usadas en diversos ritos y exhibidas en los cercados de la aldea antes del ritual. Las máscaras de marfil (18) se reservan para la jerarquía *Kindi* de los *Bwami*. Figuras zoomorfas en madera, marfil, hueso y piedra: principalmente *hugugundu* (perro), *kilunga* (paloma), *nzoka* (serpiente), *ikaga* (armadillo) y *kitende kituku* (sapo, 19). Las decoraciones figurativas se usan en cucharas rituales (21), pendientes (23), amuletos (20) y cuchillos. Los objetos utilizados en los ritos iniciatorios están confeccionados de materias animales, vegetales o minerales –por ejemplo cinturones, sombreros, vasijas, collares–, ocasionalmente hechos de resina de copal, esteatita o arcilla. Todos se conservan en bolsas y canastos como propiedad individual o colectiva; se mantienen cuando se cambia de grado en la sociedad *Bwami*.

Estilo artístico: Una síntesis altamente expresiva de objetos simbólicos así como de representaciones de aforismos en esculturas diminutas. Caras cóncavas blancas, de forma acorazonada en la región Pangi y Kindu; cóncavas-convexas y más expresionistas en Shabunda y Mwenga. Con frecuencia la expresión se logra por medio de la posición asimétrica de los ojos, en ocasiones reemplazados por cauris. Uso de círculos y puntos en los marfiles. Las máscaras de madera generalmente cubiertas de blanco, las estatuas muestran áreas de blanco y negro contrastado. Se usan algunas máscaras rojas y zoomorfas en el sur, en las áreas de Kama y Kamituga.

iii. Yaka

Otros nombres: Aiacka, Bayaka, Bayakalla, Djakka, Dschagga, Giaca, Giaka, Jaga, Majacalia, Majacca, Muyaka, Myaka, Ngiaka, Yacca, Yagga.

Localización geográfica: Latitud 4°30'-8° S, longitud 16°-18°30' E.

Topografía: Altiplanicie de sabana abierta, muy pocas áreas boscosas, principalmente a lo largo de los ríos.

Altitud 900-1.000 metros.

Ríos: Kwango, Wamba, Lubisi, Bombi, Inzia, Bakali, Lanza, Gonzi, Lukiti.

Población: 300.000±

Ciudades principales: Popokabaka, Kasogo-Lunda, Mulopo, Mayala, Kapanga, Kenge, Panzi, Gabia, Lusanga, Kanapuku.

Lenguas: Kiayaka, Yaka.

Lengua franca: Kituba.

Etnias relevantes: Kongo, Nkanu, Zombo, Suku, Holo, Lula, Teke, Yanzi, Mbala, Tsaam, Wuum, Hungaan, Lunda.

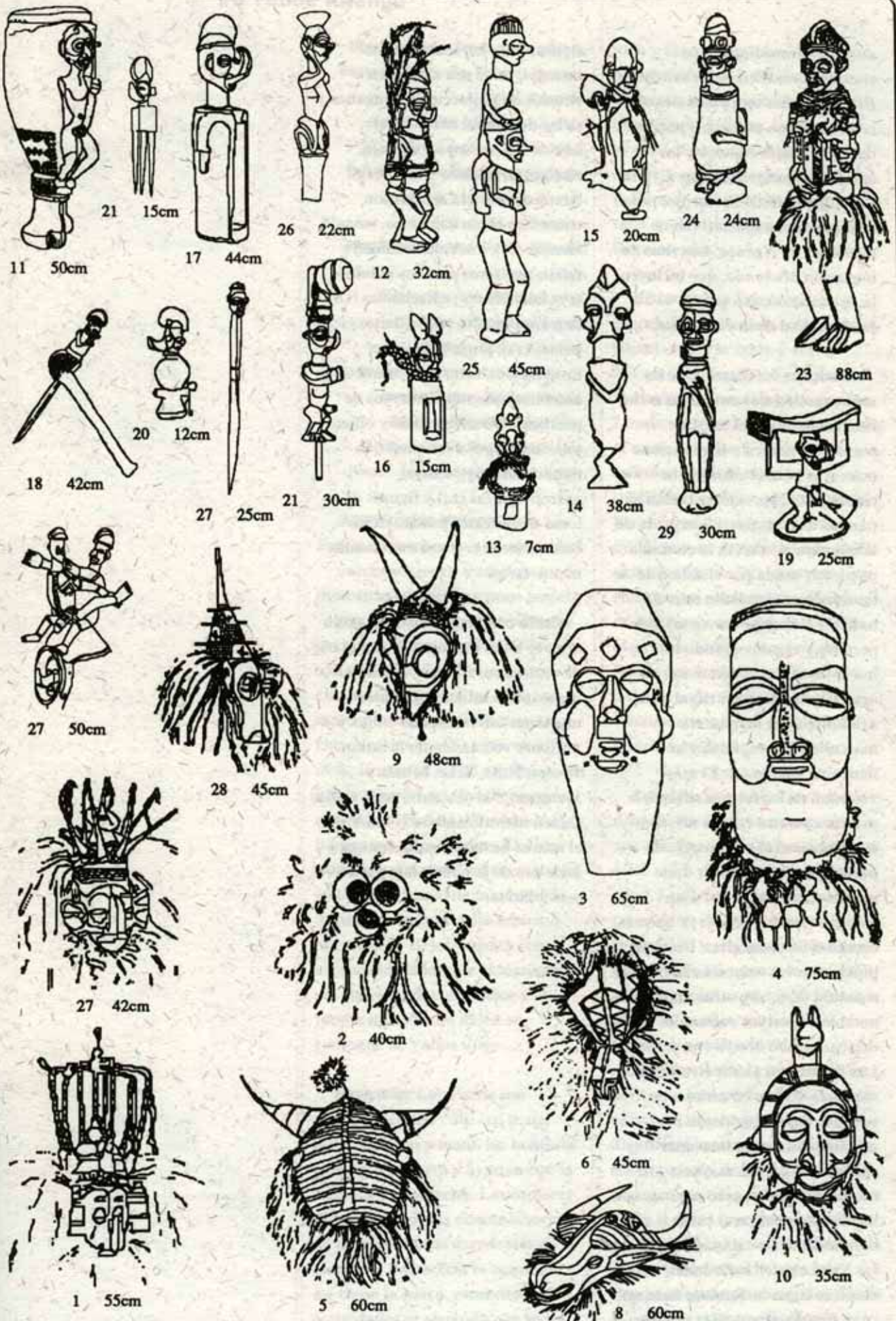
Organización sociopolítica: La organización del Estado Yaka es un sistema feudal rígidamente jerárquico. El jefe supremo *Kiamfu*, de la etnia Lunda, delega poder en sus allegados, quienes son jefes políticos regionales. Los jefes regionales tienen poder sobre los jefes locales o «jefes de la tierra» *Kalhamba*, quienes controlan de 5 a 20 jefes de aldea o jefes de linaje *Unkwagata*. Todos los jefes cuentan con un número de ministros oficiales los cuales asesoran y realizan funciones rituales. Al morir el jefe es sucedido por su hijo, o por el hijo de su hermana. Si el sucesor es un menor de edad, su tío o su madre actúan como regentes. Los Yaka poseen un sistema de descendencia complejo y doble, a la vez matrilineal y patrilineal. Ritos de circuncisión e iniciación, obligatorios para todos los hombres jóvenes, se organizan en una localidad remota *Mukanda-Mu-Msitu* o, en una versión más simple, en la aldea *Mukanda-Mu-*

Gata. Las principales sociedades secretas son *Ngoni* y *Yiwilla*.

Economía: Cuando abundaban los animales, los Yaka eran cazadores con lanzas, trampas, redes y perros, y responsables de la tala y limpieza de la tierra. La cacería sigue siendo importante a nivel ritual. Las mujeres eran las sembradoras, pescadoras de estación y comerciantes, vendiendo el excedente agrícola y los canastos por los que eran reconocidas. Durante el periodo expansionista el pillaje y la tributación también eran importantes fuentes de ingreso.

Historia: Los Yaka están relacionados con los guerreros Jaga provenientes de la altiplanicie Lunda (Angola), quienes invadieron el Reino del Kongo en el siglo XVI. Algunos jefes pueden haber sido de origen Jaga, pero la heterogénea población incluía campesinos Tsaam y emigrantes de Angola. En el siglo XVI imperaban el lenguaje kongo y la agricultura. En 1620 los Lunda de Angola fundaron el reino Imbangala y los habitantes de la región de Kwango-Kwilu sufrieron debido al expansionismo Lunda. El reino Yaka incluyó originalmente otros pueblos, como los Suku. Los jefes Yaka *Kiamfu* iniciaron su expansión hacia el noroeste y el este y se convirtieron en subordinados de los Lunda. En el siglo XIX recuperaron algo de autonomía con el colapso del reino Lunda-Tshokwe.

Religión: *Nzambi* o *Kalunga* es el creador del alma *Doshi*, origen del bien y del mal. La parte malvada del alma *Moloki* lo empuja a uno hacia el pecado. La fortuna en la cacería indica la calidad de las relaciones entre los vivos y sus



ancestros inmediatos. Los encantadores *Nkisi* y los fetiches *Biteke* pueden ser personales o colectivos, son utilizados por los doctores brujos *Nganga* y los adivinos *Nganga-Ngombo*. El jefe es el principal médico brujo, pero cualquiera con muchos *Nkisi* puede ser un *Nganga*. Los ritos de iniciación *Mukanda*, que incluyen la circuncisión, son parte fundamental de la vida Yaka.

Escultura: La mayoría de las máscaras *Mwelo* son usadas en los ritos iniciatorios; el tallador *muumbwa* repara y hace nuevas máscaras para el ritual de la circuncisión, los actores bailan en parejas o en grupos a excepción de la máscara *mbala* (1), la cual sólo puede ser usada por el cabecilla de los tutores, quien baila solo. El bailarín *kansenga mwelo* (2) pide permiso y regalos cuando los iniciados viajan a demostrar su arte. El experto en el ritual y su ayudante usan la máscara masculina *kakungu* (3), y la femenina *kazeba* (4). El más veterano de los tutores se pone la máscara *mbawa* (5). La máscara *kambandzua* (6) está reservada para el maestro tallador. Los iniciados, por su parte, usan *ndemba* (7) y *kholuka* (27), las más comunes de todas ellas. Un tutor puede usar las máscaras zoomorfas *mpakasa* (8, 9, 28), otras máscaras notables de estilos regionales son la máscara casco *hemba* (10) y *panzi*. Las figuras para usar en altares *mbwoolo* vienen en series o en parejas, tienen cavidades o aditamentos para almacenar sustancias (29). La mayoría son multifuncionales, pero algunas son usadas para causar o curar enfermedades o calamidades. Entre los Yaka existen sociedades clánicas como la *Tshinda hata* que usan figuras *phuongu* (12); otras

figuras para curación son las *matsayi*, otras son usadas en rituales de protección y venganza y se las denomina *khita*, *lugofu*, *nkoshi* (14), *mbambi*, *mbonga*, *nkalagasa*, *ngombo* y *tchio* (15). Amuletos para la cacería son conocidos como *naambwa*, *mboola*, *khonsu* (16); los Yaka también tallan tambores para los adivinos (17), cuchillos (27), hachuelas (18), descansa-cuellos (19), silbatos (20), peines (21), pipas (22), varas insignia (26), tazas (11), amuletos y escobillas que son elementos de prestigio. Otras figurillas y objetos relacionados con los clanes, la maternidad (23), vasijas antropomorfas (24) y figuras de lomo de porcinos usadas en las coronaciones (25) son extremadamente raras.

Estilo artístico: Existe un estilo central Yaka distinguible por el uso de narices curvilíneas; adicionalmente otros estilos regionales muestran influencias de tribus y naciones vecinas como la Suku, Kongo, Holo, Teke, Mbala y Hungaan. No obstante, estos estilos siguen identificándose como Yaka, el arte es bastante expresionista y hace uso de la policromía y aditivos secundarios.



iv. Pende Kwango

Otros nombres: Pende del Occidente, Bapende, Baphende, Phende, Tupende, Aphende, Capende.

Localización geográfica: Latitud 5°30'-6°30' S, Longitud 18°45'-20° E.

Topografía: Mesetas esteparias, selva de galería a lo largo de los ríos.

Altitud 500-600 metros.

Ríos: Kwilú, Loange, Bwele, Millanda, Lufuku, Longele, Luowe.

Población: 160.000 habitantes.

Ciudades principales: Gungu, Mwenga, Gungi, Kikombo.

Lenguas: Kipende, Lupende, Pende.

Lengua franca: Kituba, Lingala.

Etnias relevantes: Yaka, Sukú, Tshokwe, Pende Kasai, Moala, Lele, Mbuun, Lunda, Wongo, Pindi, Kwese.

Organización sociopolítica: Los Pende no reconocen una autoridad única, no tienen tradiciones dinásticas y muestran poco respeto por sus jefes. Residencialmente practican el matrimonio virilocal y son matrilineales. Los *giputa*: clanes selectos para las alianzas matrimoniales, se dividen en los clanes reales *manda* y los vasallos *ilolo*; la unidad social mínima es un linaje segmentario local conocido como *djigo* el cual proviene de los linajes mayores o *rumu*. El *djigo* está bajo el control del tío materno *lemba*, encargado de mantener la armonía y aplacar a los espíritus ancestrales. El jefe cuenta con algunos notables que actúan como sus funcionarios: el orador y el jurista *ngambi*. La aldea se compone de varios *djigo*.

Economía: Los Pende son agricultores que cultivan maíz, mijo, plátano y maní, los hombres preparan la tierra y ayudan con la siembra y la cosecha. Las mujeres se encargan de las demás labores y de la venta de sus excedentes en el mercado. La cacería es ocasional así como la pesca, estas dos actividades se efectúan con redes,

arco y flecha, trampas, canastas y armas de fuego. Los hombres se encargan de los animales domésticos: gallinas, cabras y ovejas; otras ocupaciones de los Pende son la alfarería, el tejido de la fibra de rafia, la herrería y la talla en madera de numerosos instrumentos.

Historia: Los Pende son originarios de Angola en la región situada entre la costa y el río Kwansa. La fundación del reino Imbangala, llevada a cabo por los Lunda en 1620, expulsó a los Pende al norte del Alto Kwango; éstos asimilaron allí la religión y tradiciones políticas de los Lunda. En el curso de su migración se dividieron en grupos del este y del oeste, los Pende Occidentales entraron en contacto con cazadores de esclavos y comerciantes Songo. Más tarde -1885- parte de sus tierras fue ocupada por la etnia Tshokwe, pero la intervención colonial europea les devolvió su posición original.

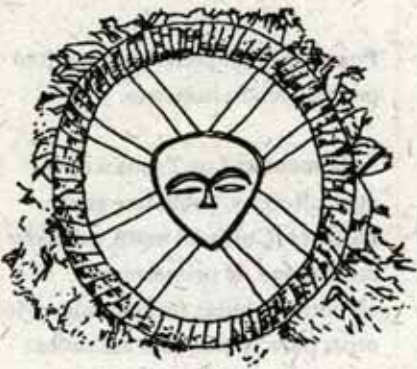
Religión: Entre los Pende los ritos de circuncisión e iniciación son obligatorios para los jóvenes, a éstos se los divide en grupos por su edad. Los jefes de familia y protectores de los rituales supervisan y resguardan los altares del culto de los ancestros *malemba* y de los espíritus *mvumbi*. Estos espíritus pueden ser buenos o malos, dependiendo de las circunstancias de la muerte de la persona a que pertenecían. La adivinación es usada para identificar los orígenes de la enfermedad y de los demonios; los ancestros pueden infligir daño a los vivos si se los descuida u olvida en sus ritos. El culto *mahamba* es de la mayor trascendencia para los Pende, consiste primordialmente en la comunicación mediada por

objetos con los ancestros, los espíritus son frecuentemente vistos como beneficiosos y el culto *wonga* es demoníaco.

Escultura: Las máscaras, objetos muy comunes entre los Pende, están íntimamente relacionadas con los ritos de iniciación y de circuncisión. Las máscaras *Mbuya* comienzan un baile cuando aparece ante el público el iniciado, incluyen unas 15 variedades entre las que se encuentran: el epiléptico *Mbangu* (1), el demente *Tundu* (2), la prostituta *Ngobo* (3), el flirteador *Gabuku* (4), el adivinador *Nganga Ngombo* (5), el de la barba larga *Kiwoyo-Muyombo* (6) y la máscara del jefe *Phumbu* (7). Otros objetos incluyen los amuletos para contrarrestar los maleficios del *Mbuya*; máscaras miniatura hechas de marfil *Ikhoko* (8), aunque también se hacen en madera, hueso, semillas, metales; estatuillas de pendiente (9), la máscara *Munganji* (10), hecha de pliegos de rafia que cubren el cuerpo, con ojos tubulares, es usada para vigilar la circuncisión. Algunos cacicazgos de la orilla izquierda del Kwilu esculpen máscaras llamadas *Gitenga* (11), otras máscaras se les conoce como *Bwala-Bwala* (12), de nariz deforme; también existe la máscara-casco *Mayombo* (13, 14). La producción de los bastones de oradores *Mihango* (15) con una figura adosada (16), está circunscrita a la orilla izquierda del Kwilu. El tesoro de un jefe Kifumu comprende: la lanza *Mulumbu* (17), bastón y hacha cargados sobre el hombro (18). El oráculo usado por el adivinador *Galukoshi* (11). Existen sólo algunas sillas-butacas de jefes debido a que se enterraban con el dueño, las hay antropomorfas (19, 20) y zoomorfas (21), finalmente existe una silla esculpida de influencia Tshokwe

(22). Las representaciones de madre e hijo son raras y sólo algunos ejemplos son conocidos. Las cabañas usualmente tienen estacas decoradas con cabezas esculpidas en la punta (23), al noroeste del territorio se encuentra estatuaria masculina (24) y femenina (25). Solo existe un tipo de estatua-fetiché conocida como *Nzinda*, en Katundu algunas figuras zoomorfas acompañan las danzas *Mbuyu*. Las copas son simples y dobles (26), hay metates grandes *Kinu* para moler pigmentos y pimientas (27), y metates pequeños en madera (28) y marfil (29) para moler el tabaco o la marihuana. Los silbatos de marfil con formas cefalomórficas o de llave (30) y en madera pueden ser decorados y antropomorfos. Finalmente las danzas (31), gongs y tambores también están presentes.

Estilo artístico: El arte Pende es caracterizado por el estilo Katundu: este último es considerado el canon de la escultura tradicional. Se utiliza un realismo estilizado, frecuentemente de retrato, o caricaturesco y didáctico; uso de pigmentos rojo, amarillo, negro, blanco y en ocasiones azul. Las máscaras muestran ojos semipesados con párpados gruesos, escarificaciones en las mejillas, bocas curvadas y contornos suaves y redondeados.



11 48cm



2 23cm



4 32cm



1 33cm



10 100cm



5 21cm



6 50cm



14 45cm



13 36cm



7 37cm



12 22cm



31 22cm



3 22cm

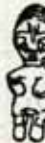
17 173cm



24 62cm



25 35cm



9 7cm



29 8cm



11 20cm



28 32cm



23 43cm



30 7cm



22 97cm



8 6cm



26 6cm



15 120cm



16 17cm



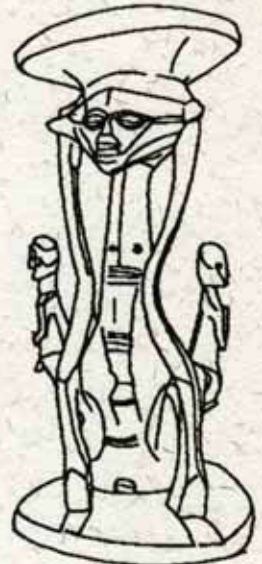
18 20cm



21 32cm



20 40cm



19 60cm

v. Tshokwe

Otros nombres: A'kioko, Bachoko, Badjok, Bajok, Bakioko, Batshioko, Batshokwe, Chibokwe, Chokwe, Cokwe, Ka-chioko, Kashoko, Kioko, Kioque, Makiok, Matshikko, Quioko, Tsokwe.

Localización geográfica: Latitud 6°30'-9°15' S. Longitud 18°-22° E.

Topografía: Sabana boscosa y arbustiva con numerosos vâlles aluviales. Altitud 500-1000 metros.

Ríos: Kwilu, Tshikapa, Luachimo, Dhuimbe, Kasai, Longutshimo, Lovua, Kongolo, Kumba, Kwenge, Lutshima, Loange, Lutshiko.

Población: Unos 600.000 habitantes, la mayoría residentes en Angola.

Lenguas: Wutshokwe, Coikwe.

Lengua franca: Kibundu.

Etnias relevantes: Ovimbundu, Ngangela, Lwena, Songo, Minungu, Shinji, Lunda, Pende, Luba-Kasai, Lulua, Kongo, Lele.

Organización sociopolítica: No existe en la actualidad un jefe supremo *-Paramount-* para todos los Tshokwe, en el presente se encuentran divididos en jefaturas-cacicazgos liderados por jefes de la tierra *mwana ngana*. Estos jefes tienen la asesoría de ancianos sabios y especialistas en el ritual *Ntomb*. Los Tshokwe son matrilineales con linajes muy fragmentados y dispersos por todo el territorio, sin embargo, todos pueden trazar aún sus orígenes a través de ancestros clánicos. Los cabezas de familias *myata* están a cargo de secciones o segmentos de la aldea cuyos miembros se dividen de acuerdo a su posición; libres *myenyembo* y descendientes de esclavos *tubindji*. Hasta finales del siglo XIX la sociedad *Upanga* de cazadores era vital entre los Tshokwe, el jefe ejercía una autoridad suprema, mientras el poder y la herencia pasaban a los hijos mayores de la hermana del líder. El *Mwanangana* no era un jefe en sí, pero ejercía como el

Paramount, el poder se transmitía por vía del tío materno.

Economía: Los Tshokwe son agricultores y, en menor grado, pastores. Cultivan maíz, tabaco y marihuana, el primero para elaborar bebidas fermentadas y los otros para fumar. Los animales domésticos incluyen gallinas, cabras, ovejas, cerdos y perros, la miel se recolecta de colmenas en cortezas de árboles. Todos pueden cazar pequeñas presas, pero solamente *Yanga* tenía el poder para cazar grandes presas. Los campos se cultivan en un sistema rotatorio usando la tala y quema, en esta actividad corresponde a las mujeres toda la responsabilidad; el azadón como principal herramienta de laboreo era un símbolo del trabajo femenino. La yuca es ahora una cosecha básica que se procesa en grandes morteros. El pueblo Tshokwe no comerciaba con esclavos, pero cobraban un derecho de peaje en armas y otros productos a los europeos por cruzar su territorio; el comercio giraba en torno a la cera de abejas y el marfil, por los cuales obtenían mujeres de los *Ovimbundu*. El monopolio real, principal causa de la inflación en los precios del marfil, terminó en 1836. Para 1870 se dio el auge de la explotación cauchera, esto trajo riqueza con la que se expandió la esfera de influencia Tshokwe.

Historia: Los Tshokwe comienzan como una tribu pequeña cuyos orígenes se entrelazan con el de los pigmeos y los Mbundu. Su territorio se localizaba en la Meseta de Muzamba, en Angola, donde pagaban tributo a los Lunda entre 1600 y 1850. Uniones frecuentes con los Lunda promovieron la adopción de nuevas tecnologías y



3 37cm



5 39cm



6 46cm



6 50cm



7 42cm



1 37cm



4 37cm



25 55cm



27 18cm



8 59cm



30 37cm



24 22cm



9 21cm



26 15cm



29 28cm



28 45cm



22 15cm



16 55cm



15 35cm



10 35cm



12 10cm



10 31cm



11 38cm



18 20cm



21 15cm

18 26cm



23 26cm



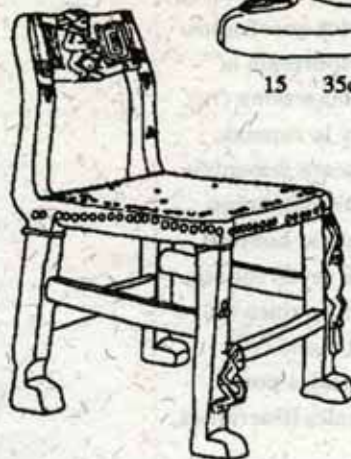
14 39cm



2 49cm



20 7cm



16 49cm



17 74cm

un sistema social estratificado; gracias al comercio los Tshokwe aumentaron su riqueza y su poder y empezaron una etapa expansionista después de 1850. En 1883 los Lunda fueron subyugados, la ocupación duró 10 años en los cuales los Tshokwe causaron un profundo impacto. Sin embargo, la excesiva expansión, unida al colonialismo y a las enfermedades epidémicas, afectaron al Estado Tshokwe trayendo consigo la fragmentación y la desaparición del poder central.

Religión: El ser supremo denominado *Nzambi* o *Kalunga*, es el creador, pero no cuenta con un culto en particular. El principal culto es el denominado de *Mahamba*: conjunto de intermediarios entre los dioses y los mortales; estos espíritus proceden de los muertos recientes que se cree deambulan por el mundo y pueden causar daño si no son tratados con deferencia. En este grupo también se incluyen espíritus de los ancestros clánicos y varios espíritus de la naturaleza *akishi*. La brujería y los poderes maléficos *wanga* son muy temidos y sólo pueden ser controlados por el doctor brujo *Nganga*; los ritos de iniciación de los jóvenes o *Mukanda* requieren el aislamiento por dos años de los iniciados con otros jóvenes del mismo grupo de edad dirigidos por un tutor. Estos ritos culminan con festividades, la circuncisión y el cambio de nombre. Para las mujeres existen ritos paralelos o *Ukule*. *Mungoanga* y *ciwila* son pruebas de resistencia y carácter que promueven la reencarnación. En la caza se practican ritos dirigidos por el jefe de caza *Tata* quien mantiene una cabaña especial con los amuletos que atraen los espíritus benéficos.

Máscaras: Las máscaras de hombres *mukishi* eran muy comunes en las aldeas Tshokwe, estas máscaras representan a los espíritus y están clasificadas en tres categorías: *Cikungu* (1), máscara sagrada que invoca los espíritus ancestrales del jefe local, sólo puede usarla el jefe y en ocasiones su hijo o su sobrino. La siguiente clase la constituyen las máscaras de los ritos iniciatorios, *akishi a ku mukanda*; entre éstas sobresale la *Cikunza* (2), máscara principal de la iniciación, representa los espíritus propiciadores de la fertilidad y de la cacería; otras máscaras similares simbolizan los espíritus de la naturaleza. Entre estos últimos tenemos: *kalekwa*, el ancestro (3), *Mbwesu* que mendiga comida en la aldea (4), *Cinyanga* (5), *Cizaluke* (6), *Imbala* (7), *Citamba* (8), *Mungenda* (9), *Mwembweto* (10), *Citetela* (11), *Cilorwena* que también pide comida (12), y la máscara del juez (13). Todas estas máscaras están confeccionadas de bejuco, corteza, fibra y resina, se las decora con colores y son destruidas al terminar la iniciación por lo cual son muy raras. La tercera categoría corresponde a las máscaras de las danzas *akishi a ku hangana*, talladas en madera y decoradas con tinte roja y peinados encofrados. Entre estas últimas sobresale la *Cihongo* o máscara masculina (14), representa el poder y la riqueza; *Mwana po* es la máscara femenina y simboliza el ancestro femenino (15). *Katyo* representa al hombre blanco (16), *Ngulu* al cerdo salvaje (17), *Khanga* la perdiz guinea (18) o el idiota y *Hundu* al mono (19). Todas ellas son utilizadas por danzantes profesionales itinerantes.

Estilo artístico: El estilo Tshokwe es un arte de conquista-

dores, estático, poderoso; se representaban figuras desnudas, en maderas de grano fino, bruñidas, quemadas y teñidas por sectores. Las tallas muestran un realismo idealizado, gran atención a los detalles anatómicos y manos y pies exagerados de tamaño. Otras peculiaridades son las escarificaciones y mutilaciones representadas, el énfasis en los tocados y peinados, implementos manuales y gestos simbólicos que permiten identificar el rango social. Por último se dan objetos simbólicos e insignias de poder, diseños barrocos muy complejos y una excelente calidad de manufactura.